

契約名稱：

契約案號：

施工計畫書送審資料

(送審版次：第 版)

施工計畫書

施工單位： 公司

中華民國 年 月 日

目 錄

一、工程概述	1
二、人力及組織	2
三、工程預定時程進度表	3
四、機具設備	4
五、裝修、照明、機電裝潢設計圖	5
六、安全、衛生及環保計畫	6A-6B
七、緊急搶修計畫	7
八、自主檢查表	8
九、相關資料	9A-9B

一、工程概述：

1 工程名稱 ：

2 業主 ：

3 施工廠商 ：

4 施工地點 ：

5 工程期限 ：

6 施作範圍 ：

7 契約金額 ：

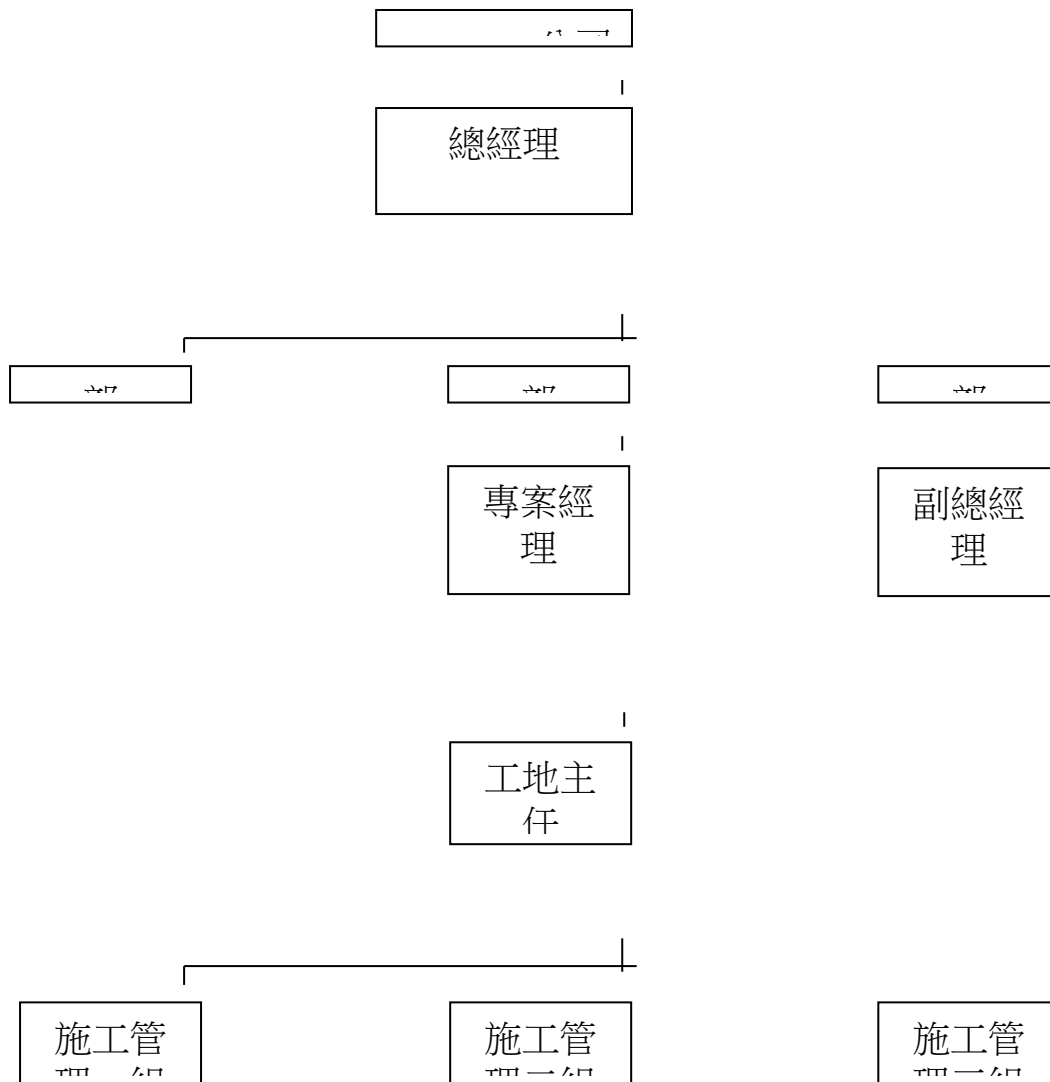
8 工程內容要項 ：

二、人員及組織：

1、本公司施工期間，指派工地負責人（姓名： 學歷：
工地經驗：) 督率施工、管理員工
器材，參加機關召開之定期工務會議，處理相關事宜，並負責一切廠商
應辦事項。

2、主要之工作：

3、人員及組織：



三、工程預定時程進度表：

			預定施工進度表																			
11	21	日期	年 月				年 月				年 月				年 月				年 月			
	項目		1	11	21	31	1	11	21	31	1	11	21	31	1	11	21	31	1	11	21	31
1	訂立合約	預定																				
		實際																				
2	施工計畫書 送審資料	預定																				
		實際																				
3	備料	預定																				
		實際																				
4	施工	預定																				
		實際																				

五、裝修、照明及機電裝潢設計圖：

六、安全、衛生及環保計畫：

一、工程安全與衛生：

- 1、本工程施工期間，施工廠商遵照勞工安全衛生法及其施行細則、勞工安全衛生設施細則、營造安全衛生設施標準、勞動檢查法及其施行細則、危險性工作場所審查暨檢查辦法、勞動基準法及其施行細則、及道路交通標誌、標線、號誌設置規則等有關規定確實辦理，並隨時注意工地安全及水、火災之防範。
- 2、本工程施工期間，發生緊急事故，影響工地內外生命財產安全時，施工廠商得自行採取必要之適當行動，以防止生命財產之損失，施工廠商應在事故發生後廿四小時內向機關代表報告，如事故發生時，機關代表在工地有所指示時，施工廠商應照辦。

二、工地環境清潔與維護：

- 1、本工程施工期間，施工廠商遵守水污染防治法及其施行細則、空氣污染防治法、噪音管制法、廢棄物清理等有關新頒法令規章之規定，隨時負責工地環境保護。
- 2、本工程施工期間，施工廠商隨時清除工地內暨工地週邊道路一切廢料、垃圾、非必要或檢驗不合格之材料，鷹架、工具及其他設備，以確保工地安全及工作地區環境之整潔，其所需費用概由施工廠商負責。

三、交通維持：

- 1、施工廠商於施工時，以不妨礙動線交通。因施工需要暫停交通時，須有適當臨時交通路線及公共安全設備，並應事先提出因應計畫送請機關工地代表核准。
- 2、本工程如在都市道路範圍內施工者，廠商應擬定交通維持計畫併同施工計畫，送請甲方核轉當地政府交通主管機關核准後，始得施工。該項交通維持計畫之格式，悉依當地政府交通主管機關之規定辦理。

(六) 配合施工：

與本契約工程有關之其他工程項目，經機關委託其他廠商承包辦理時，施工廠商將與其他廠商互相協調配合及合作之義務，使該等工作得以順利的進行。

(七) 工程保管：

- 1、在本工程未經驗收移交接管單位接收前，所有已完成之工程，及到場及材料機具設備，包括施工廠商自備者，均由施工廠商負責保管。
- 2、在工程未經驗收前，業主因需要使用時，施工廠商不得拒絕。使用期間因非可歸責於施工廠商因素而有遺失或損壞者，應由機關負責。

四、工地負責人及工程人員管理事務

1、工地管理事項：

- (1) 工地範圍內的部屬與配置。
- (2) 工人的管理、材料機具設備及施工裝備的管理。
- (3) 已施工完成定作物的管理。
- (4) 公共安全的維護。
- (5) 工地突發事故處理。

2、工程推動事項：

- (1) 開工的準備。
- (2) 交通維持計畫的研擬申報。
- (3) 材料機具設備檢(試)驗的申請協調。
- (4) 施工計畫及施工預定進度表研擬與申報。
- (5) 施工前的準備、施工完成後查驗。
- (6) 向機關提出施工動態（開工、停工、復工、竣工）書面報告。
- (7) 向機關填送施工之報表暨定期的工程進度表。
- (8) 協調相關廠商研商施工配合事項。
- (11) 施工品質的有關事項。
- (12) 施工瑕疵缺失的改正改善事項。
- (13) 天然災害的防範法備事項。
- (14) 工地災害及災變發生後的善後處理。
- (16) 其他有關施工作業屬於廠商應辦事項。

3、工地環境維護事項：

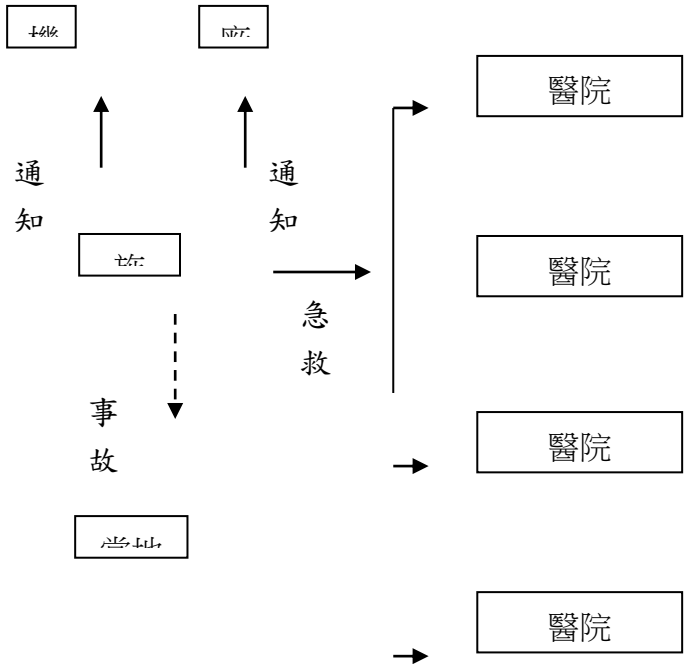
- (1) 施工場地及週邊地區排水系統設施的維護及改善。
- (2) 工地圍籬的設置及維護。
- (3) 工地內外環境清潔及污染防治。
- (4) 工地施工噪音的防治。

4、工地週邊施工期間的協調事項：

- (1) 加強工地週邊地區的警告標誌與宣導。
- (3) 定時提供施工進度及有關的資訊。

七、緊急搶修計畫：

一、本工程所稱緊急災害，係指下列因機具、人員、交通、指揮、材料儲備、人員編制、安全設施、緊急聯絡電話、緊急急救系統計畫：

	緊急搶修計畫
機具	
人員	
交通	
指揮	
材料儲備	
人員編制	
安全設施	
緊急聯絡電話	
緊急急救系統	 <p>The diagram illustrates the emergency response system flow. It starts with an '事故' (Accident) box at the bottom. A dashed arrow labeled '事故' points up to a '通知' (Notification) box. From the '通知' box, two arrows labeled '通知' point up to '機具' (Equipment) and '人員' (Personnel) boxes. A solid arrow labeled '急救' (First Aid) points from the '通知' box to a vertical line that branches into four arrows, each pointing to a '醫院' (Hospital) box on the right.</p>

八、自主檢查表

施工站名：

檢查人員：

檢查位置：

檢查日期：

品管自主檢查表

	項 目	合格	不合格	缺失情形	改善結果	備註
施工前	1	向機關報到				
	2	告示張貼				
	3	施工安全檢查				
	4	施工區域安全防護				
	5	清潔帶準備				
	6	工（機）具準備				
施工中	1	打除拆除作業安全性				
	2	施工中廢料堆置				
	3	工（機）具管理				
	4	安裝動線管理				
	5	廢料堆置處理				
施工後	1	完成安裝檢查				
	2	施工區域清潔維護				
	3	向機關報告完成				
	4	廢料處理清移				

九、相關資料

勞工安全衛生日誌

工程名稱		
中華民國 年 月 日	<input type="checkbox"/> 晴 <input type="checkbox"/> 雨 <input type="checkbox"/> 陰 <input type="checkbox"/> 颱風	溫度 °C
本日重要安全 作業及自動檢 查結果		
建議事項		

施工照片

工程名稱：		工程項目：	
中華民國 年 月 日	<input type="checkbox"/> 施工前	<input type="checkbox"/> 施工中	<input type="checkbox"/> 施工後
工程名稱：		工程項目：	
中華民國 年 月 日	<input type="checkbox"/> 施工前	<input type="checkbox"/> 施工中	<input type="checkbox"/> 施工後